



BR 0.20.05/2-SCS

00 330



BETRIEBSANLEITUNG

INHALT	Seite
1. Allgemeine Sicherheitshinweise	2
2. Spezifische Hinweise	3
3. Technische Daten	3
4. Produktbeschreibung	3
5. Montage	3
6. Teileliste	4
7. Inbetriebnahme, Wiederinbetriebnahme und Betrieb	4
8. Wartung / Störungsbeseitigung	4
9. Entsorgung	4
10. Haftung und Gewährleistung	4

1. Allgemeine Sicherheitshinweise



Bitte beachten Sie:

Diese Anleitung enthält alle erforderlichen Informationen. Bitte lesen Sie sie sorgfältig um Schäden und Störungen zu vermeiden. Alle RAPID-Geräte werden vor der Auslieferung auf einwandfreie Beschaffenheit und Funktion geprüft. Durch unsachgemäße Handhabung erlischt der Gewährleistungsanspruch.



Arbeiten mit diesem Gerät dürfen nur von einer Person ausgeführt werden, die über eine ausreichende Fachkenntnis verfügt, um Schäden und Unfälle durch unsachgemäße Handhabung zu vermeiden.



Umgebungseinflüsse wie Feuchtigkeit, Kälte, Sonneneinstrahlung und Verunreinigungen können gefährlichen Einfluss sowohl auf die Funktion des Geräts, als auch auf die Umgebung haben.



Prüfen Sie Geräte und Umgebung vor der Nutzung auf Verunreinigungen, um Verletzungen zu vermeiden.

Vermeiden Sie Verunreinigungen von Geräten und Umgebung und beseitigen Sie beim Betrieb entstandene Verunreinigungen umgehend und fachgerecht, um Gefährdungen zu vermeiden.



Tragen Sie immer die in geltenden Unfallverhütungsvorschriften vorgeschriebene Sicherheitskleidung!



Verwenden Sie das Gerät nur gemäß seiner Bestimmung und seiner Eignung ! Missbräuchliche Handhabung kann schwere Verletzungen nach sich ziehen !



Beachten Sie, dass drehende Teile, scharfe Kanten, scherende Kanten, heiße Geräteteile oder austretende Dämpfe und Gase schwere Verletzungen verursachen können.



Prüfen Sie das Gerät vor Benutzung auf Beschädigungen und sorgen Sie dafür, dass eine fachkundige Instandsetzung im Schadensfall vor der nächsten Nutzung erfolgt. Die Nutzung von beschädigten Geräten kann schwere Verletzungen verursachen.



Sollten während des Betriebs Anzeichen auf eine Beschädigung oder andere Fehlfunktion des Geräts hindeuten, beenden Sie sofort dessen Betrieb, um Verletzungen vorzubeugen ! Nutzen Sie das Gerät erst wieder, wenn dessen sachgerechte Funktion im vollen Umfang gewährleistet ist.



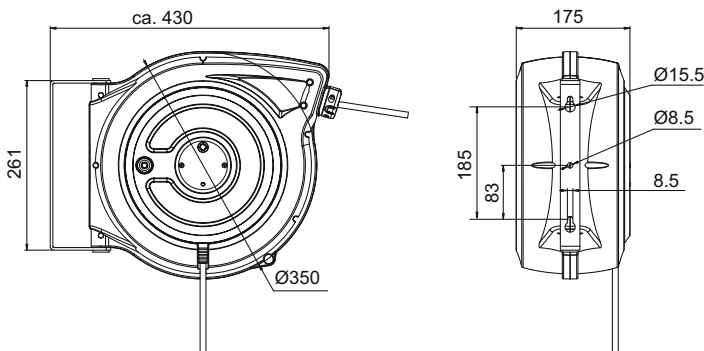
Tragen Sie Sorge, dass für den Fall eines Unfalls alle erforderlichen Hilfsmaßnahmen durchgeführt werden können.

2. Spezifische Hinweise

- 2.1 Stellen Sie sicher, dass nur qualifizierte Elektriker diesen Kabelaufroller installieren oder warten. Er darf nicht von Kindern oder nichteingewiesenen Personen benutzt werden.
- 2.2 Stellen sie sicher, dass die Spannung der Stromzufuhr die maximal zulässige Spannung des Aufrollers nicht überschreitet.
- 2.3 Stellen Sie sicher, dass vor dem Anschließen des Stromes der Aufroller ordnungsgemäß montiert ist.
- 2.4 Stellen Sie sicher, dass vor Wartungsarbeiten die Stromzufuhr unterbrochen ist.
- 2.5 Vor jedem Gebrauch muss das Kabel auf Schäden kontrolliert und diese gegebenenfalls beseitigt werden.
- 2.6 Der Auszug des Kabels von der Rolle muss stets am Kabel selbst erfolgen und nicht an der Arbeitseinheit.
- 2.7 Sobald eine Störung auftritt sofort den Strom unterbrechen.
- 2.8 Niemals die vom Hersteller angebrachten Sicherheitsvorrichtungen entfernen oder verändern.
- 2.9 Der Aufroller darf nicht unter feuchten und nassen Bedingungen benutzt werden. Das Arbeitsfeld muss immer sauber sein. Es ist zu vermeiden, dass Schmutzpartikel oder ähnliches in die Kabeltrommel gelangen.

3. Technische Daten

Kabellänge	20 m
Kabelquerschnitt/Anzahl Adern	1,5mm ² / 3
Kabeltyp	H07RN-F
Betriebsspannung	230V
Leistung aufgewickelt/abgewickelt	1000 W / 2000W
Abmessungen (LxBxH)	ca. 430x175x350 mm

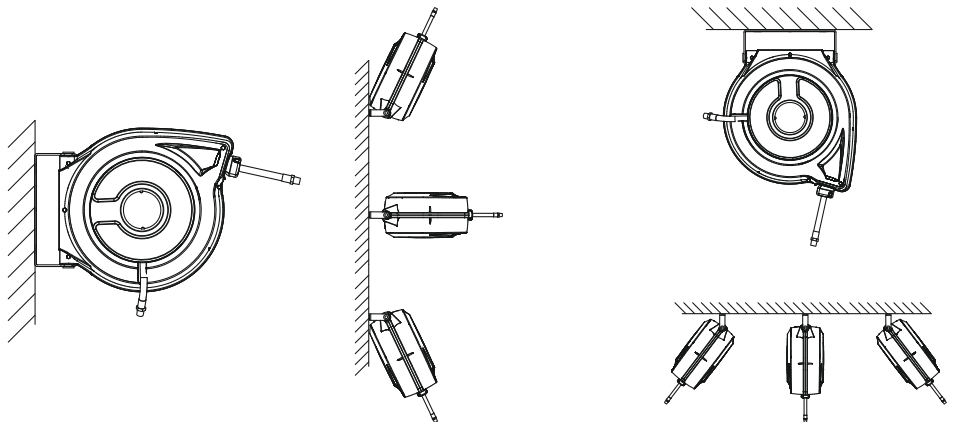


4. Produktbeschreibung

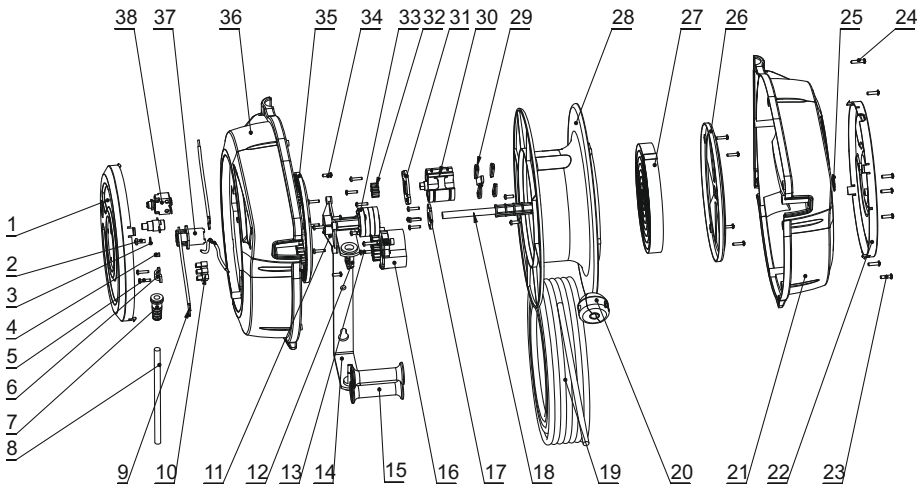
Der Kabelaufroller ist zu großen Teilen aus Kunststoff gefertigt und dient dazu, Kabel aufzuwickeln. Der Anschluss erfolgt über Stecker und Buchsen, wie sie z.B. in Deutschland genutzt werden..

5. Montage

- 5.1.1 Die Montage ist prinzipiell auf Wänden oder an Decken möglich. Hierbei ist auf stabilen Untergrund und Befestigungsmittel entsprechend der Belastung durch Gewicht und Zugkräfte zu achten.
- 5.1.2 Lochbild zur Befestigung entsprechend Zeichnung.
- 5.1.3 Bei Deckenmontage auf ausreichenden Freiraum für darunter befindliche Verkehrswege achten.
- 5.1.4 Der Kabelaufroller muss entsprechend den aktuellen Bestimmungen und Normen für elektrische Systeme und Arbeitsplatzumgebung montiert werden.
- 5.1.5 Freies Kabelende durch Verschieben des Stoppers einstellen. Hierzu Schraube im Stopper lösen, Stopper in gewünschte Position verschieben und Schrauben wieder anziehen.



Wand- und Deckenmontage



Pos.	Bezeichnung	Menge	Pos.	Bezeichnung	Menge
1	Linke Seitenabdeckung	1	20	Puffer	1
2	Schraube	1	21	Rechte Gehäuse	1
3	Unterlegscheibe	1	22	Rechte Seitenabdeckung	1
4	Anzeige	1	23	Schraube	7
5	Schraube	19	24	Schraube	2
6	Kabelklemme	2	25	Wellendichtring	1
7	Kabelschuh	1	26	Feder Abdeckung	1
8	Eingangskabel	1	27	Feder	1
9	Verbindungsleitung	4	28	Trommel	1
10	Lüsterklemme	1	29	O-Ring	4
11	Fixierstift	1	30	Stoßdämpfer	1
12	Fixierstift	2	31	Abdeckung	1
13	Schraube	3	32	Zahnrad	1
14	Schwenkbügel	1	33	Schleifring	1
15	Rollen Auslauf	2	34	Schraube	6
16	Raster	1	35	Zahnrad	1
17	Trennscheibe	1	36	Linkes Gehäuse	1
18	Welle	1	37	Kabeltülle	1
19	Kabel	1	38	Thermostat	1

7. Inbetriebnahme, Wiederinbetriebnahme und Betrieb

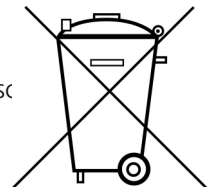
- 7.2.1 Aufroller vor jedem Betrieb auf Schäden und Verletzungen des Kabel kontrollieren. Wenn erforderlich mit geeigneten Mitteln beheben.
- 7.2.2 Kabel soweit herausziehen wie erforderlich (maximal bis zur gelben Markierung!). Die Trommel kann nach jeder Umdrehung arretiert werden, so dass Arbeiten mit zugentlastetem Kabel möglich ist.
- 7.2.3 Zum Aufrollen genügt ein leichter Zug am Kabel um die Arretierung aufzuheben. Das Kabel durch die Federkraft aufwickeln lassen bis der Stopper an der Kabelführung anliegt. Dabei das Kabel von Hand führen und nicht frei zurückschnellen lassen.

8. Wartung:

- 8.1 Stellen Sie sicher, dass das Kabel in gutem Arbeitszustand ist und das die Isolierung nicht beschädigt ist, ansonsten besteht Lebensgefahr.
- 8.2 Säubern sie das Kabel von Schmutz und Ablagerungen mittels geeigneter Mittel und stellen Sie die korrekte Aufwicklung sicher.
- 8.3 Sollte eine Wartung der elektrischen, mechanischen Teile nötig sein oder das Kabel ersetzt werden müssen, kontaktieren Sie ein autorisiertes Verkaufshaus, bzw. einen Elektrofachmann.
- 8.4 Das Auseinander nehmen der Einheit durch nicht geschultes Personal kann zu Personenschäden führen und sollte nur durch Rapid-Fachpersonal erfolgen.

9. Entsorgung

- 9.1 Zuleitung und Auszugskabel abschneiden und als Elektroschrott entsorgen
- 9.2 Haltebügel demontieren und als Metallschrott entsorgen
- 9.3 Gehäuse mit Einbauten als Wertstoff entsorgen



10. Haftung und Gewährleistung

- 10.1 Bei mangelhafter Wartung, Bedienungsfehlern, Verwendung von nicht konformen Ersatz- oder Anbauteilen erlöschen Gewährleistung und Produkthaftung.
- 10.2 Der Hersteller haftet nicht bei nicht bestimmungsgemäßem Gebrauch des Gerätes oder Missachtung der Sicherheitshinweise.
- 10.3 Weiterentwicklung der Geräte behalten wir uns vor und werden nicht besonders angekündigt.

